

25 אפריל 2018  
י אייר תשע"ח

## סקר ציפיות בתעשייה לחודשים אפריל - יוני 2018

### ממצאים סופיים

על בסיס תשובותיהן של כ- 162 חברות תעשייתיות שענו לסקר מאמצע מרץ 2018 ועד אמצע אפריל 2018

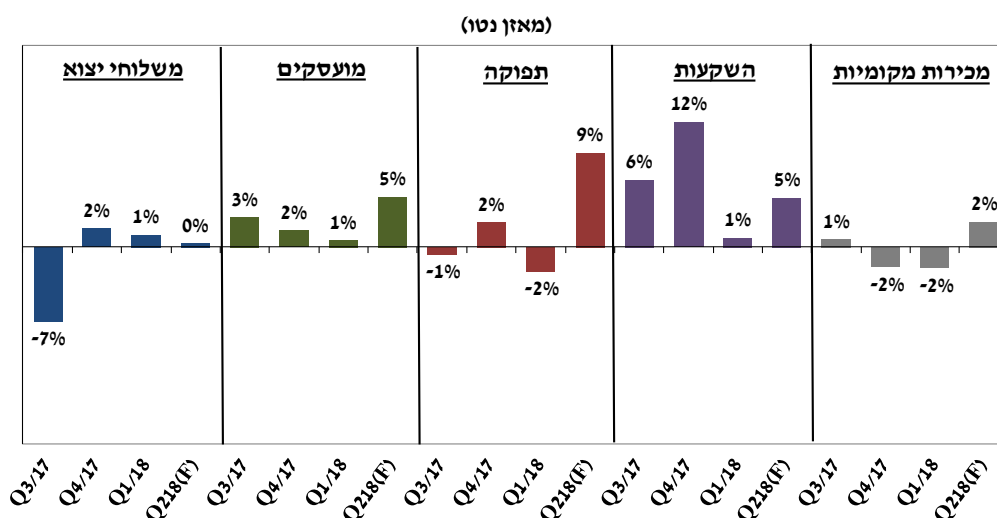
#### דיווחי התעשיינים לרבע הראשון של 2018:

- חודשה הנסיגה בתפוקת התעשייה
- עלייה נוספת במצבת העובדים בתעשייה
- ירידה נוספת במכירות התעשייה לשוק המקומי
- נמשכה הצמיחה במשלוחי היצוא
- נמשך הגידול בהשקעות התעשייה בנכסים קבועים, תוך האטה ניכרת בקצב
- התרחבות בפעילות חברות התעשייה הרב - לאומיות בחו"ל

#### תחזיות התעשיינים לרבע השני של 2018:

- צפי לעלייה חדה בתפוקת התעשייה, ככל הנראה על רקע גורמי עונתיות
- צפי לקליטת עובדים מואצת בתעשייה
- צפי לצמיחה במכירות לשוק המקומי
- צפי לקיפאון במשלוחי היצוא
- צפי להאצה בקצב גידול ההשקעות בתעשייה
- צפי לעליה בפעילות חברות התעשייה הרב - לאומיות בחו"ל

### תחזיות התעשיינים לרבע השני של 2018

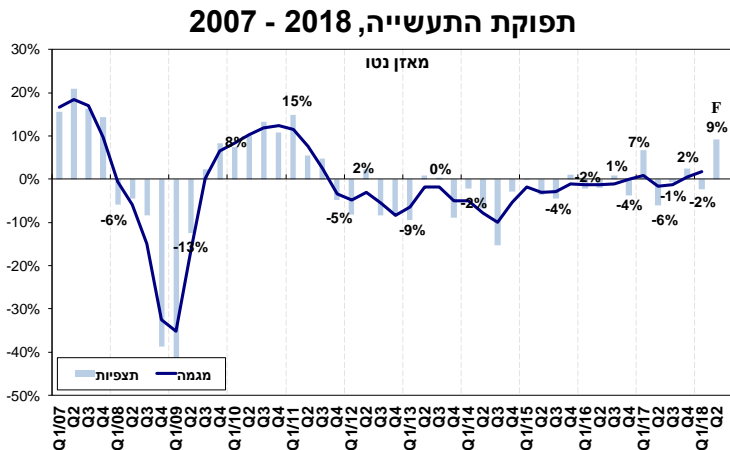


מאזן נטו = אחוז המדווחים עלייה מינוס אחוז המדווחים ירידה, מותאם לעוצמת השינוי המדווחת

<sup>1</sup> החל משנת 2014 מבצעת המחלקה למחקר כלכלי ניכוי מקדם ההטייה למאזני הנתו המתקבלים מתחזיות התעשיינים, זאת מאחר ובמשך תקופה ארוכה נמצאה הטייה של תחזיות התעשיינים בסקר הציפיות אל מול הדיווחים בפועל. ניתוח זה מתייחס לתחזיות התעשיינים מנוכות במקדם ההטייה שנמצא לכל פרמטר. לפרטים נוספים ראה הסבר בנספח מתודולוגי.

## סקר ציפיות בתעשייה לחודשים אפריל - יוני 2018

### תפוקת התעשייה

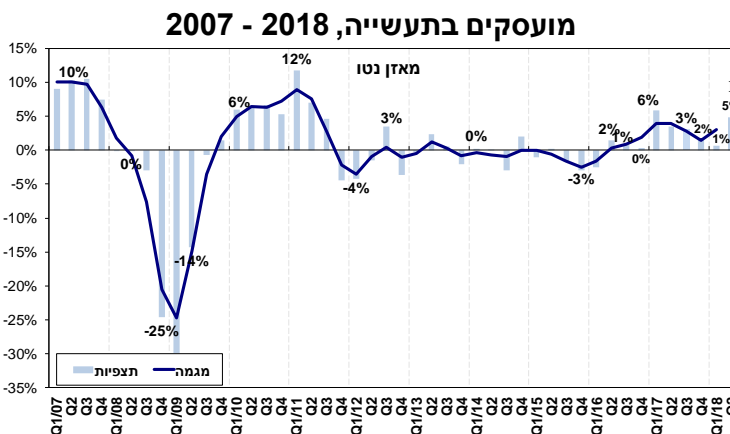


**ברבע הראשון של 2018 חודשה הנסיגה בתפוקת התעשייה:** דיווחי התעשיינים מצביעים על מאזן נטו<sup>2</sup> שלילי של כ- 2%, זאת לאחר עלייה של כ- 2% ברבע האחרון של 2017.

**במקביל לנסיגה בתפוקת התעשייה, חלה ירידה בניצולת הציוד בתעשייה:** מאזן נטו<sup>2</sup> שלילי של כ- 3.5%, לאחר עלייה של כ- 1.8% בסקר הקודם. כמו כן, מאזן נטו שלילי של כ- 0.7% נרשם במלאי המוצרים המוגמרים. מנגד, עליה מתונה נרשמה במלאי חומרי הגלם, מאזן נטו<sup>2</sup> חיובי של כ- 0.7%.

לרבע השני של השנה צופים התעשיינים האצה בקצב גידול תפוקתם: מאזן נטו חזוי חיובי<sup>3</sup> של כ- 9%. להערכתנו, ככל הנראה, הצפי לעלייה זו מושפע מעונתיות גבוהה בעקבות חג הפסח אשר חל בתחילת אפריל 2018.

### מועסקים בתעשייה



**בתחילת השנה נרשמה עלייה נוספת במצבת העובדים בתעשייה:** דיווחי התעשיינים מצביעים על מאזן נטו<sup>2</sup> חיובי של כ- 1%, זאת בהמשך לדיווח על עלייה במצבת העובדים ברבע האחרון של (מאזן נטו<sup>2</sup> חיובי של כ- 2%) 2017.

**יחד עם זאת, הקושי בגיוס עובדים מקצועיים לתעשייה נמשך:** אחוז התעשיינים המדווחים על קושי ברבע הראשון של השנה עמד על כ- 85%, בהמשך לשיעור דיווח דומה בסוף שנת 2017, ועל שיעור של כ- 89% ברבעון השלישי של 2017.

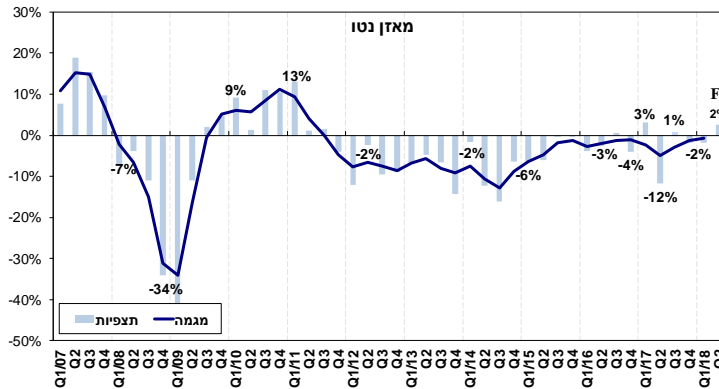
**להערכת התעשיינים, ברבע השני של 2018 צפויה האצה בקצב קליטת עובדים בתעשייה:** מאזן נטו חזוי<sup>3</sup> חיובי של כ- 5%.

<sup>2</sup> מאזן נטו = שיעור המדווחים על עלייה פחות שיעור המדווחים על ירידה, משוקלל בהתאם לעוצמת השינוי.

<sup>3</sup> מאזן נטו חזוי, מנוכה מקדם ההטייה, הנגזר ממוצע הפערים בעשור החולף (2004-2013) בין תחזיות התעשיינים לדיווחיהם בפועל, ראה הסבר לגבי מקדם ההטייה בנספח מתודולוגי.

## מכירות לשוק המקומי

מכירות לשוק המקומי, 2007 - 2018

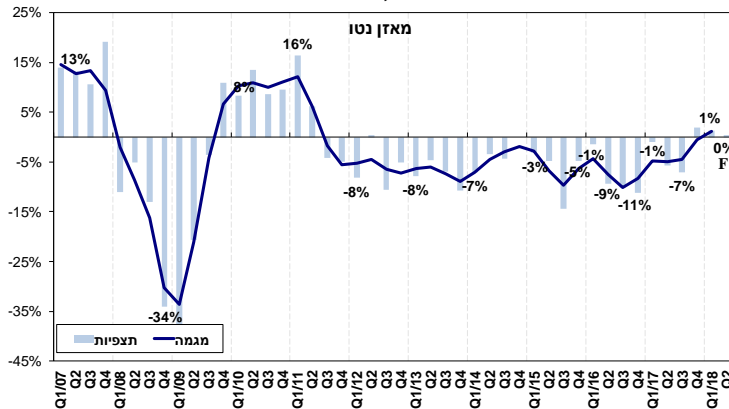


**ברבע הראשון של 2018 נמשכה הנסיגה במכירות התעשייה לשוק המקומי:** מאזן נטו<sup>2</sup> שלילי של כ- 2%, זאת בהמשך למאזן נטו<sup>2</sup> שלילי דומה בסקר הקודם.

**לרבע השני של 2018 צופים התעשיינים צמיחה במכירות לשוק המקומי:** מאזן נטו חזוי<sup>3</sup> חיובי של כ- 2%, אשר משקף אופטימיות באשר להתפתחות המכירות המקומיות. נציין, כי ייתכן והצפי לעלייה במכירות המקומיות נגזר בין היתר מעונתיות גבוהה על רקע ההכנות לקראת חג הפסח שחל בתחילת אפריל 2018.

## משלוחי יצוא

משלוחי יצוא, 2007 - 2018



**ברבע הראשון של השנה נמשכה הצמיחה במשלוחי היצוא:** מאזן נטו<sup>2</sup> חיובי של כ- 1%, זאת בהמשך למאזן נטו<sup>2</sup> חיובי של כ- 2% ברבע הקודם.

**למרות זאת, נמשכה השחיקה הדרמטית ברווחיות היצוא:** מאזן נטו<sup>2</sup> שלילי של כ- 19% ברווחיות היצוא, בהמשך למאזן נטו<sup>2</sup> שלילי של כ- 30% ברבע האחרון של 2017. נציין, כי ככל הנראה השחיקה ברווחיות נובעת מהשפעת הייסוף המצטברת בשערו של השקל ביחס למטבע הדולר.

כמו כן, ירידה נוספת נרשמה במחירי היצוא במונחי מט"ח ברבע הראשון של השנה: מאזן נטו<sup>2</sup> שלילי של כ- 5%, בהמשך למאזן נטו<sup>2</sup> שלילי של כ- 14% בסקר הקודם. ירידת מחירים זו, נגזרה בין היתר מייסוף בשערו של השקל ביחס לדולר, זאת לצד קשיי היצואנים בתחרות הגלובלית הקשה, אשר מאלצת אותם בהתמדה להוריד מחירים במונחי מט"ח.

**לרבע השני של השנה צופים התעשיינים קיפאון במשלוחי היצוא** (מאזן נטו חזוי<sup>3</sup> של כ- 0%), לצד ירידה נוספת במחירי היצוא במונחי מט"ח (מאזן נטו חזוי<sup>3</sup> שלילי של כ- 4%).

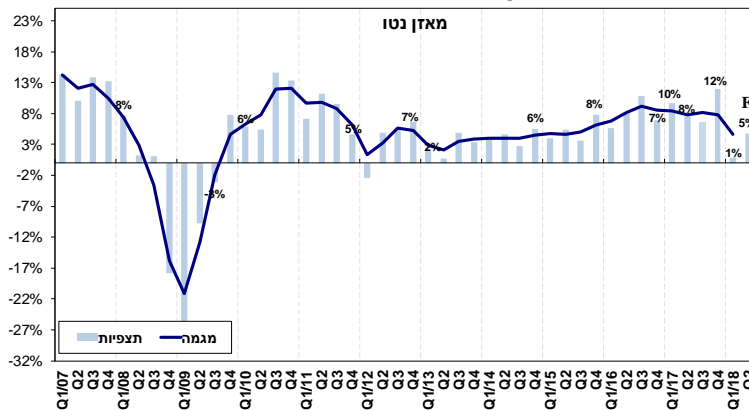
**הגורמים העיקריים שבלמו את צמיחת היצוא לפי דירוג היצואנים הם:** שערי החליפין ועלויות יצור מקומיות, מחירים בינלאומיים וקשיי חדירה והשווק לשווקים חדשים.

## השקעות בתעשייה

**ברבע הראשון של 2018 נמשך הגידול בהשקעות התעשייה בנכסים קבועים, תוך האטה ניכרת בקצב: מאזן נטו<sup>2</sup> חיובי של כ- 1%, בהמשך למאזן נטו<sup>2</sup> חיובי של כ- 12% ברבע הקודם.**

**מנגד, דיווחו התעשיינים על עלייה בהוצאות המימון הריאליות: מאזן נטו<sup>2</sup> חיובי של כ- 7% בתקופה הנסקרת, בהמשך למגמת עלייה בהוצאות, שנמשכת כבר למעלה משבע שנים<sup>4</sup>. לרבע השני של 2018 צופים התעשיינים גידול נוסף בהשקעות התעשייה תוך האצה בקצב: מאזן נטו חזוי<sup>3</sup> חיובי של כ- 5%. בנוסף, צופים התעשיינים עלייה נוספת בהוצאות המימון הריאליות: מאזן נטו חזוי<sup>3</sup> חיובי של כ- 9%.**

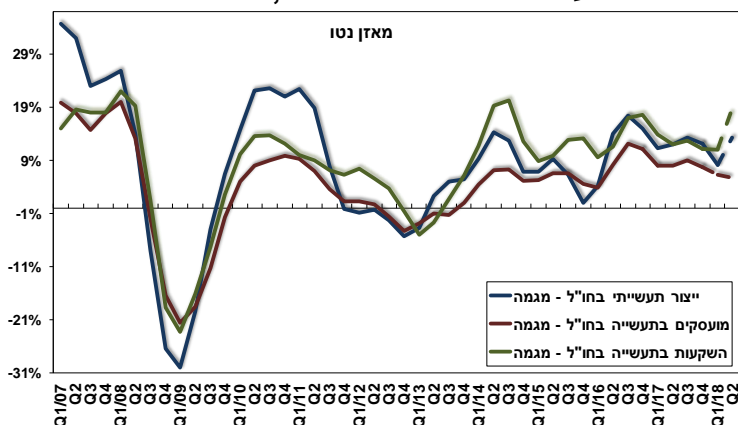
השקעות בתעשייה, 2007 - 2018



**ברבע הראשון של 2018 חלה עליה בשיעור המתקשים לשמור על מסגרת האשראי הקיימת: כ- 45% לעומת כ- 38% שדיווחו על קושי בסקר הקודם. במקביל, שיעור המדווחים על קשיים בקבלת אשראי חדש נותר דומה לסקר הקודם, כ- 45% מהתעשיינים שנזקקו לאשראי חדש, נתקלו בקושי בקבלתו, בדומה לשיעור המתקשים ברבע האחרון של 2017.**

## הפעילות הרב לאומית

הפעילות הרב לאומית בחו"ל, 2007 - 2018



**ברבע הראשון של 2018 נרשמה עלייה נוספת בתפוקת המפעלים בחו"ל: מאזן נטו<sup>2</sup> חיובי של כ- 4%, לאחר מאזן נטו<sup>2</sup> של כ- 11% ברבע האחרון של 2017, זאת לצד המשך קליטת עובדים בחו"ל: מאזן נטו<sup>2</sup> חיובי של כ- 6%, לאחר מאזן חיובי של כ- 8% בסקר הקודם.**

**במקביל, גידול נרשם בהשקעות המפעלים בחו"ל: מאזן נטו<sup>2</sup> חיובי של כ- 7% נרשם ברבעון הראשון של 2018.**

**לרבע השני של השנה צופות חברות התעשייה הרב-לאומיות זינוק בפעילותן בחו"ל: עלייה חדה בתפוקתן בחו"ל (מאזן נטו חזוי<sup>3</sup> חיובי של כ- 13%), לצד צפי לקליטת עובדים נוספת למצבת העובדים (מאזן נטו חזוי<sup>3</sup> חיובי של כ- 6%) וצפי לגידול חד בהשקעות (מאזן נטו חזוי<sup>3</sup> חיובי של כ- 19%).**

בדבר הסברים והבהרות ניתן לפנות לצוות המחלקה למחקר הכלכלי:

מיילה סויפר, מנהלת המחלקה  
קלייר סלע, כלכלנית המחלקה  
טלפון: 03-5198807

<sup>4</sup> למעט קיפאון בהוצאות המימון הריאליות ברבע הראשון של 2015.

### נספח מתודולוגי – מקדם הטייה

החל משנת 2014 מבצע אגף המחקר הכלכלי ניכוי מקדם הטייה למאזני הנטו המתקבלים מתחזיות התעשיינים, זאת מאחר ובמשך תקופה ארוכה נמצאה הטייה של תחזיות התעשיינים בסקר הציפיות אל מול הדיווחים בפועל. לגבי רוב הפרמטרים, נמצאה הטייה זו חיובית, כלומר נטייה לאופטימיות יתר, ובמיעוטם נמצאה נטייה לפסימיות.

**מקדם הטייה** - הפער הממוצע בעשור החולף<sup>5</sup> שנמצא בין מאזן הנטו של תחזיות התעשיינים<sup>6</sup> למאזן הנטו של דיווחיהם בפועל לאותו רבעון.

#### מקדמי הטייה, באחוזים

(מקדם חיובי = נטייה לאופטימיות יתר, מקדם שלילי = נטייה לפסימיות)

השקעות	מועסקים	שוק מקומי	יצוא	תפוקה	פרמטר סה"כ תעשייה
0.5	-1.6	2.1	4.0	4.0	

<sup>5</sup> מהרבע הראשון של 2004 ועד לרבע האחרון של 2013.

<sup>6</sup> אחוז התעשיינים המדווחים על גידול, פחות אחוז המדווחים על נסיגה, משוקלל לפי עוצמת השינוי המדווחת.